

雄性：6~9mm。与雌性主要区别为：第7背板端缘具4个齿突，中央2个靠近；第6腹板端缘宽圆，中央具扁齿。

观察标本：黑龙江，大兴安岭，1970.VII.7, 1♀。

分布：黑龙江（大兴安岭）；欧洲，原苏联的西北、中部及东部。

(76) 粗腿蚁拟孔蜂 *Hoplitis (Formicapis) latifemoralis* Wu, 1985 (图 55)

*Formicapis latifemoralis* Wu, 1985, Living Things of Tianshan Tumour Mt. p. 147. China: Xinjiang.

雄性：7mm。头稍宽于长；上颚2齿，具稀的粗大刻点；唇基宽扁，刻点密；上唇长，端缘稍凹，具稀疏刻点；颊宽圆，与复眼等宽；颅顶宽大，侧单眼至颅顶边缘的距离大于侧单眼至复眼的距离；颊、颜面、颅顶均具密刻点；触角长达翅基片端缘，第3节稍长于第4节；鞭节均较扁平；中胸背板宽于长，刻点密；中央较稀；小盾片较宽，中央刻点稀；并胸腹节中央小区光滑，基部具不明显的纵皱；前翅第1回脉与肘横脉儿正交；前、中足腿节稍膨大；后足腿节及胫节明显膨大；后足胫节端部内侧具一三角形突起；腹部背板刻点大且稀；第6背板两侧各具1齿；第7背板端部具2个齿突，齿间凹浅；第2腹板宽大，端缘圆；第6~8节腹板及生殖节见图55。体黑色；触角黑褐色；前及中足均褐色，腿节黄褐色；腹部第1~5背板端缘褐色。体毛稀少；唇基及颜面密被浅黄色长毛；颅顶、胸侧、中胸四周、小盾片、后胸及并胸腹节均被稀的浅黄色长毛；腹部第1~4节背板端缘具白毛带；后足腿节被稀的白色长毛。

雌性：6.5mm。与雄性主要区别为：上颚宽大，3齿；唇基宽扁，光滑，刻点很

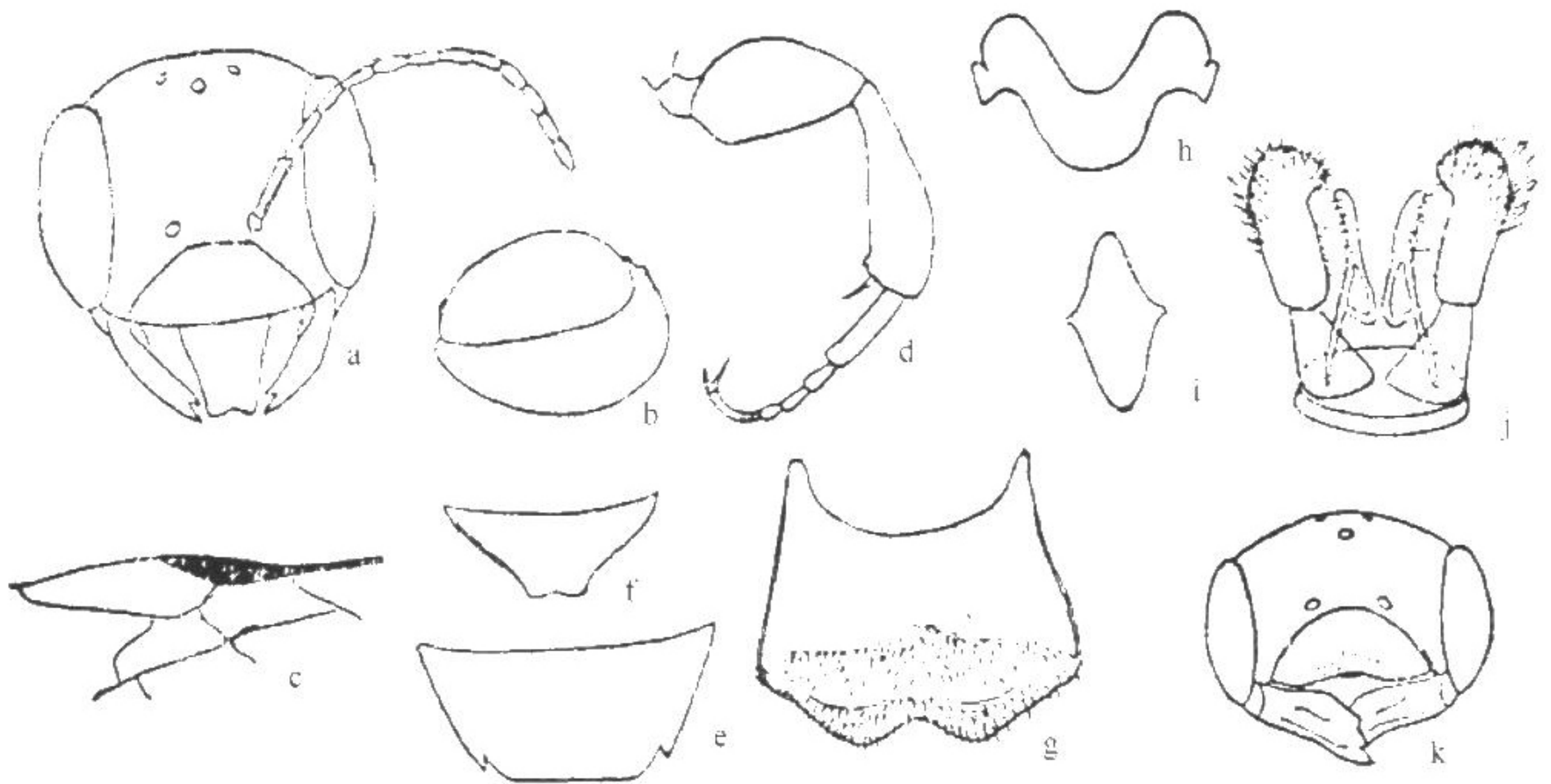


图 55 粗腿蚁拟孔蜂 *Hoplitis (Formicapis) latifemoralis* Wu

a. ♂ 头部 b. 头侧 c. 前翅 (部分) d. 后足 e. 第6背板  
f. 第7背板 g. 第6腹板 h. 第7腹板 i. 第8腹板 j. 生殖节 k. ♀ 头部

稀，表面扁平，端缘中央稍凹；腿节不膨大；腹部第1~5节背板端缘具白毛带；第6节背板被细的浅黄色毛；触角仅达头部后缘，第1鞭节等于2+3节；腹毛刷白色。

观察标本：新疆，昭苏阿腊散，2450m，1978.VII.23，1♀，1♂，韩寅恒采。

分布：新疆（昭苏）。

### 15. 罂粟蜂亚属 *Anthocopa* s.str. Lepeletier et Serville, 1825

*Anthocopa* Lepeletier et Serville, 1825, Hist. Ency. Meth., Hist. Nat. Ins., 10: 314. Type species: *Apis papaveris* Latreille, 1799, monobasic.

*Pyhllotoma* Dumeril, 1860, Mem. Acad. Sci., Paris, 31: 842. Type species: *Apis papaveris* Latreille, 1799. By designation of Michener, 1941.

*Osmia* (*Arctosmia*) Schmiedeknecht, 1885: 22. Type species: *Megachile evillosa* Schenck, 1853. (not *Apis villosa* Fabricius, 1775) = *Osmia platycera* Gestaecker, 1869, monobasic.

*Osmia* (*Furcosmia*) Schmiedeknecht, 1885, Apid. Eur., 2: 22. Type species: *Apis papaveris* Latreille, 1799, by designation of Cockerell, 1922.

*Pseudocosmia* Radoszkowski, 1886: 14. Unjustified emendation of *Pseudosmia* Radoszkowski, 1872.

*Osmia* (*Lithosmia*) Alfken, 1935, Verof. Deuts. Kolonial- und Uebersee Mus. Bremen, 2: 188. Type species: *Megachile villosa* Schenck, 1853 (not *Apis villosa* Fabricius, 1775) = *Osmia platycera* Gestaecker, 1869.

*Osmia* (*Glossosmia*) Michener, 1943, Ann. Ent. Soc. Amer., 36: 84. Type species: *Osmia singularis* Morawitz, 1875, by original designation.

*Hoplitis* (*Anthocopa*) Lepeletier, Griswold et Michener, 1998, Jour. Kans. Ent. Soc., 70 (3): 210, 220, 222.

体长7~13mm。红色，体被灰白色毛，常在腹部背板形成毛带；雌上颚3或4齿，红色；后头孔区大、闪光、无刻点或被稀毛，两侧有长毛遮住此区；唇基宽钝或圆，远悬于上唇之上；腹部第1背板前表面具宽的盆状凹；前足基跗节被绒毛；后胫距直，后胫节表面密被毛；第6腹板密被缘毛。雄性上颚2~3齿，大多数2齿；第1背板基部扁平或具1个至少中部被限定的凹区；第6背板强骨化；第8腹板四方形，生殖刺突窄长，端尖，被长毛。

在硬土中筑巢，每一隧道端部一个巢室，用有色的花瓣围成巢室。

分布于古北界的地中海盆地，向东至中国西南部，非洲，印度。中型。春、夏季型。古北界57种（Zanden, 1993）；非洲12种。本卷记述1种。

(77) 罂粟拟孔蜂 *Hoplitis* (*Anthocopa*) *papaveris* (Latreille, 1802) 中国新记录种 (图56)

*Megachile papaveris* Latreille, 1802, Hist. Fourmis, p. 435.